

# 【台灣虎航 FUN 暑假~趣韓國】

愛寶樂園 南怡島 塗鴉秀 五花肉吃到飽 4+1 日

## 【行程特色】



## 世界第七大遊樂園 愛寶樂園

於京畿道龍仁市，占地面積450多萬坪，裡面有各項刺激又有趣的遊樂設施、隨季節盛開不同花卉的植物園及妙趣橫生的野生動物園，冬天還有雪橇場，是個深受大人小孩喜愛的歡樂世界。

▶ [前往官網](#)

### ★木質過山車

許多喜好刺激的年輕人爭瘋前往搭乘。在77度陡坡上滑下的刺激體驗，以及過程長達3分鐘的快速感更是其最大特色。



### ★野生動物世界

另外佔地1萬5千平方公尺，約210餘種共2,500多隻動物所居住的野生動物園，也是來到愛寶樂園千萬不可以錯過的。有野生動物園專車載著遊客們近距離欣賞獅子、老虎、黑熊等猛獸實際生活面貌。

此外愛寶樂園一年之中都會舉辦各式各樣不同主題型態的活動慶典及以具有韓國最高水準的超大型遊樂設施為傲，並且在2005年愛寶樂園更榮獲世界主題遊樂原協會(IAAPA)所頒發之最佳花車遊行部門大獎，讓樂園中的花車遊行演出實力而受到世界級的客觀認證。



## 服裝批發市場 / 東大門

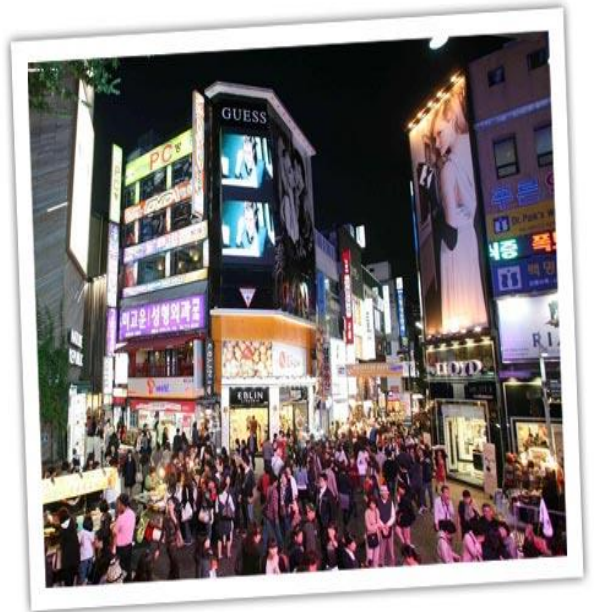
**被**指定為服裝批發特別商街之後，發展速度更加驚人。東大門的物品應有盡有，從各種小的流行裝飾品到男裝、女裝、鞋類，而且價格比其他地方都要便宜，因此這裡總是簇擁著來自地方城市的零售商和外國的商人以及觀光遊客們。

此地聚集有百貨、食品、書籍、家電用品...等生活必需品，為一整體性的批發市場，商品眾多豐富且價格優惠。在廣場的大帳棚內的「帳棚攤子」有許多韓國的風味小吃，令人垂涎三尺，您可在此享用美食及享受購物樂趣。



## 逛街最愛首選 / 首爾明洞

**和**逛街畫上等號的明洞，充斥著美利來、樂天百貨公司、AVATAR、HIHARRIET等高樓層的購物中心，還有許多知名度不高卻典雅的商店。明洞擁有吸引人群的獨特魅力，不管是要買飾品、運動鞋、皮鞋、靴子，或是中高價的商品，在明洞都可以找得到。雖然大型有名的賣場就在主要大馬路邊，但是只要再走進去一些，就會發現也有不少打折拍賣的店家喔！明洞最大的優點就是能夠享受在戶外逛街購物的休閒自在，而且各種款式和尺寸的商品應有盡有，使它成為逛街的首選。



## 韓屋間的文青風格

## 益善洞韓屋村

是位於首爾鍾路且歷史悠久的中心地帶，但相對來說，卻不太為人所知。但是近來因為有許多年輕藝術家和青年創業家落腳在此，並打造出十分具有個性的咖啡廳、餐廳以及手工藝品店等，讓益善洞成為能夠一次感受首爾多樣魅力的綜合文化空間，深受許多人的喜愛。而走在益善洞像迷宮的小巷內，會讓人有一種在進行尋寶之旅的感覺，現在就一起來一探究竟吧。





**韓服及 骨豐馬金**  
穿上由現場放置的展示衣，幫大家依照身材挑選傳統的韓服，並在古色古香的場景前照相留念囉！

**泡菜 骨豐**

在走道上就聞到陣陣香濃的泡菜味，隨後進入教室內，由專業老師教您親身製作韓國傳統美食泡菜--每人分配白菜，老師先說明泡菜的醃醬如何調配，隨後一步一步跟著老師來做出屬於自己獨一無二的泡菜。



前往官網



**塗鴉秀**

是一場顛覆大家想像的美術表演塗鴉，將作畫過程原封不動地搬上舞臺，直接呈現在觀眾面前，讓人感受其中的趣味與感動。在塗鴉表演中，帶領您讓您找回平日繁忙生活中所失去的笑聲，體驗不同的劇情和溫暖的感動。



**美食饗宴 food**



**金剛部隊鍋**

官 網



部落客強力推薦  
韓國必吃  
吃到飽



영터리 생고기  
荒謬的生肉



### 【入境韓國須知】

1. 開放台灣民眾以申請電子旅行許可(K-ETA)免簽入境韓國，旅客須自行於搭機72小時以前完成線上申請。 K-ETA費用：韓幣10300，台幣約280元。因未申請K-ETA或K-ETA於出發前未核准而無法登機，團費全額沒收，請盡早申請。

K-ETA申請連結

<https://www.k-eta.go.kr/portal/apply/viewstep1.do?fr=pd13745C1201C0101M06>

K-ETA申請教學

<https://www.funliday.com/posts/2022-korea-keta-application/>

2. 需到檢疫資訊，預填系統入境檢疫資訊預填Q-CODE輸入資料(自行於搭機72小時以內或抵達機場後請領隊協助填寫)

<https://cov19ent.kdca.go.kr/cpassportal/biz/beffatstmnt/main.do?lang=zh>

# 想旅遊？選韓國

TRAVEL TO KOREA BEGINS AGAIN

\* 入境資訊看這邊 \*

## 入境韓國前

### 1. 須申請K-ETA(電子旅遊許可證)

- 請最遲於出發72小時前提出申請
- 費用10000韓元(約NT.230)
- 使用效期為2年



### 2. 事先完成Q-CODE填寫

- 櫃台一掃快速入境
- 可填寫紙本健康狀態調查取代  
(機上可索取小黃卡，但人工審核較耗時)



## 入境韓國後

免疫苗、免PCR、免隔離  
入境搭大眾運輸也OK!



韓國觀光公社  
KOREA TOURISM ORGANIZATION

【參考航班】正確航班時間，以說明會資料和當日實際起飛時間為準。

出發天數	航空公司	航班編號	起飛城市	抵達城市	起飛/抵達時間
第1天	台灣虎航	IT 600	台北 TPE	仁川 ICN	22:00/01:30+1
第5天	台灣虎航	IT 601	仁川 ICN	台北 TPE	02:30/04:15

## 【行程內容】

### 第一天 桃園/仁川



今日帶著愉快雀躍的心情集合於桃園國際機場，搭乘客機飛往韓國仁川，抵達後搭乘巴士前往下榻飯店，準備隔天開啟美好的旅程。

早餐：敬請自理

午餐：敬請自理

晚餐：機上美食

住宿旅館：Riviera Verium Hotel 或仁川海月觀光飯店 或同級

### 第二天

南怡島(韓劇“冬季戀歌”拍攝地)→春川明洞+浪漫市場→昭陽江  
SKY WALK 天空步道→韓國文化體驗營(DIY 泡菜+韓式點心+韓服體驗+海苔博物館)→首爾明洞



【**首爾明洞**】整個韓國流行指標的代表地區，舉凡國內外知名品牌服飾、運動用品、流行文具雜貨等當年度最新流行時尚商品均可在這裡購買到。明洞的魅力，絕對令您難以招架，是個購物天堂。

【**南怡島**】因朝鮮時代南怡將軍墓在此島內而為名，我們將安排搭乘渡輪前往南怡島，旅客可悠閒地欣賞韓國少有的人工湖泊美景。再前往劇中二旁杉木林立的愛情小路，在並列楸樹林道中，

從枝葉中滲進霞光非常美麗。

【**昭陽江 Sky Walk 天空步道**】位於春川衣巖湖，橋面從岸邊延伸至湖中的斑鰵魚雕像

前，整體皆以透明玻璃打造的觀景設施，可以讓人感受走在水面上的刺激感，是全韓國最長的玻璃大橋，總長 174 米。另外，衣巖湖中央的圓形廣場還能欣賞周邊景觀，夜間配上照明更顯得五彩繽紛。

**【泡菜文化體驗】**由專業老師教您親身製作韓國傳統美食泡菜，老師先說明泡菜的醃醬如何調配，隨後一步一步跟著老師來做出屬於自己獨一無二的泡菜。隨後穿上由現場放置的展示衣，幫大家依照身材挑選傳統的韓服，並在古色古香的場景前照相留念喔！

**【春川明洞】**是春川最繁華熱鬧的地方，在道路兩旁是一間間比鄰的各式商店，也是劇中兩人約會後逛街的地方，可回憶到他們手拉手、肩並肩，漫步在羊腸小道互敘情腸的場景。

早餐：飯店內早餐	午餐：春川鐵板雞風味+年糕+馬鈴薯+飲料暢飲	晚餐：金剛部隊鍋 (白飯、拉麵無限供應)
住宿旅館：Riviera Verium Hotel 或仁川海月觀光飯店 或同級		

**第三天** 普羅旺斯村(韓劇“來自星星的你”、“紳士的品格”拍攝地)→愛寶樂園(含門票+自由券+遊行表演+四季花園)→HERO 塗鴉秀



**【普羅旺斯村】**座落在無數棟色彩繽紛可愛的法式平房，木框門窗、香草植物、園藝設計和梵谷的複製畫...等，試圖用法式鄉村風的元素營造出法普羅旺斯的氛圍，雖然少了原汁原味的自然風光，也不能說完全貼近普羅旺斯的原貌，但卻像是身處於印象派畫家用鮮豔色筆所點綴出來的童話王國。

**【愛寶樂園】**於京畿道龍仁市，占地面積 450 多萬坪，裡面有各項刺激又有趣的遊樂設施、隨季節盛開不同花卉的植物園及妙趣橫生的野生動物園，冬天還有雪橇場，是個深受大人小孩喜愛的歡樂世界。

**【塗鴉秀】**結合了音樂、光線並利用幽默的表現，舞台表演結合各種畫作表現，將每幅畫變的栩栩如生，讓每幅畫在最後完成時都保證使您驚呼連連，讓您輕鬆地觀賞演出，同時體會最美的藝術氣息，您絕對不能錯過！

※註：若遇秀休館或滿座，行程將作先後順序調整，不便之處敬請見諒！

早餐：飯店內早餐	午餐：韓式炭火燒肉+季節小菜	晚餐：★韓國超人氣推薦★【兩頓】年糕+麵麵 DIY+起司鍋
住宿旅館：Riviera Verium Hotel 或仁川海月觀光飯店 或同級		

**第四天** 德壽宮→人蔘專賣店→高麗護肝寶→韓流時尚彩粧店→益善洞韓屋村(韓國 SNS 熱門打卡景點)→汝矣島→金浦 OUTLET→東大門綜合商場



**【德壽宮】**德壽宮是朝鮮王朝最後的宮殿，位於大韓民國首爾市，宮內有許多朝鮮早期的歐式建築。

**【汝矣島】**汝矣島的櫻花沿著輪中路綻放，其中風景最美的地方就屬汝矣島公園南側到 KBS 分館這一段。每到 4 月總是擠滿了許多想一睹櫻花風采的遊客。

**【益善洞韓屋村】**是位於首爾鍾路且歷史悠久的中心地帶，但相對來說，卻不太為人所知。但是近來因為有許多年輕藝術家和青年創業家落腳在此，並打造出十分具有個性的咖啡廳、餐廳以及手工藝品店等，讓益善洞成為能夠一次感受首爾多樣魅力的綜合文化空間，深受許多人的喜愛。而走在益善洞像迷宮的小巷內，會讓人有一種在進行尋寶之旅的感覺，現在就一起來一探究竟吧。

**【東大門市場】**是首爾最具代表性的市場之一，東大門的物品應有盡有，從各種小的流行裝飾品到男裝、女裝、鞋類，而且價格比其他地方都要便宜，因此這裡總是簇擁著來自地方城市的零售商和外國的商人以及觀光遊客們。

註 1：韓國導遊不提供換錢服務，請自行兌換韓圓。許多商家是現金交易，不收信用卡，記得準備現金購物。

註 2：東大門設計廣場內各展覽館入內參觀時，敬請自行支付門票費用。

早餐：飯店內早餐	午餐：★部落客推薦★荒謬的生肉~超厚五花肉 吃到飽+大醬湯+季節小菜	晚餐：東大門市場, 逛街自理
住宿旅館：機上/溫暖的家		

## 第五天

### 仁川/桃園



整理行囊前往機場，辦理出境手續後，搭乘豪華客機飛返桃園國際機場，團員們互道珍重再見後，平平安安、快快樂樂地歸向闊別多日的家園，結束這次愉快的韓國五日之旅。

早餐：機上美食	午餐：XXX	晚餐：XXX
住宿旅館：機上/溫暖的家		

### 【特別說明】

1. 團體機票(含燃油附加稅)一經開票後，均無退票價值，此點基於航空公司之規定，敬請見諒。
2. 若因不可抗力因素/航空公司變動航班時間/景區臨時關閉等，造成團體在行進時行程先後順序調整或更改調整行程，將盡力忠於原行程內容，敬請見諒。
3. 因疫情影響，團體旅遊等受出入境限制令規範，本行程內容和辦理簽證等注意事僅供參考，將依各國法規隨時調整。
4. 報名時請支付作業金 NT\$10000/人。
5. 因未申請 K-ETA 或 K-ETA 於出發前未核准而無法登機，團費全額沒收，請盡早申請。
6. 在網路上完成報名動作，只是完成預定手續，並不保證一定有團位，尚需待客服人員確認後方可確定。

### 【團費包含】

1. 搭乘直航班機，含機上簡餐(台北/仁川來回經濟艙機票，一經確認即不可取消或延期)。
2. 兩地機場稅及燃油附加費。
3. 每位旅客可享有免費托運行李來回 1 件 20 公斤，手提行李 1 件 10 公斤來回。
4. 韓國地區四晚住宿酒店(二人一室)。
5. 保險：新台幣 500 萬旅遊責任險暨新台幣 20 萬意外醫療險(旅客未滿 15 歲或 70 歲以上，依法限制最高新台幣 200 萬旅行業責任險)。

### 【團費不包含】

1. 導遊和領隊小費：NT300 元/人/天。
2. 個人新辦護照費用。
3. 不含韓國簽證及 K-ETA 費用。
4. 韓國入境政策所規定的防疫保險。
5. 旅遊平安保險及旅遊不便險等其他私人保險項目。
6. 台灣及韓國兩地因防疫政策而產生之相關費用(防疫保險、PCR 檢測及證明等費用、台灣疫苗施

打證明費用等等)。

7. 行程表上未表明之各項開支，自選建議行程交通及應付費用。
8. 純係私人之消費：如行李超重費、飲料酒類、洗衣、電話、電報及私人交通費。
9. 一經確認後如個人因素取消或被拒絕入境韓國，將無法申請退費。
10. 團體旅責險不包含當地染疫後的所有醫療費用。

### 【作業規定】

1. 本行程最低出團人數為 16 人以上(含)，台灣地區將派遣合格導遊隨行服務。如未達團體基本出團成行人數，將於出發前七天通知取消，且已繳付之訂金將全額退還。
2. 團體報名確認後請繳交訂金。如個人因素無法成行取消當團行程，訂金無法退回。團體機票需團體去團體回，無法更改回程。且一經開票便無退票價值，故於確認開票後臨時取消出發者，無法辦理退票。
3. 此團型使用團體機位，航班不可指定、不可延回、不可更改進出點、不可指定座位；特殊餐食及需求請提早告知客服人員，以便作業。
4. 若需指定航班，建議改訂個人機票，以確保訂到您所需之航班，加價幅度依各航空公司之規定，另外提供報價。
5. 團體機票(含燃油附加稅)一經開票後，均無退票價值，此點基於航空公司之規定，敬請見諒。
6. 航空公司保留航班時間調整及變更之權利。
7. 請務必於起飛前 3 小時抵達機場辦理登機手續，逾時關櫃旅客需自行負責。
8. 網頁優惠名額有限，若優惠名額已滿，請以當時報名之網頁價格計算；促銷優惠限定團，請訂單成立後請立即付訂，不便之處，敬請見諒。
9. 台灣虎航關櫃時間為起飛前 45 分鐘，逾時未能辦妥登機手續敬請自行負責。
10. 本優惠行程報價僅適用持中華民國護照者，不適用外籍人士。
11. 飯店住宿為二人一室且無自然單間。若為單數報名請以加床(每家飯店狀況不一)或安排與其他團員同住，如貴賓須一人住一間房時須補單人房差。
12. 韓國房型很少有 3 人房，如要加床，有可能是給一大一小的床型，也有可能是行軍床，請見諒！
13. 逢旺季或客滿，航空公司要求提早開立機票，繳交尾款時間將依航空公司規定辦理，不便之處敬請見諒！
14. 本行程為團體旅遊行程，為顧及旅客於出遊期間之人身及其他安全問題，於旅遊行程期間恕無法接受脫隊之要求；若因此而無法滿足您的旅遊需求，建議您另行選購團體自由行或航空公司套裝自由行，不便之處敬請諒。
15. 本團體行程景點若客人不參加者，視為自動棄權，恕無法退費，本產品報價中所含景點門票等均按旅行社扣價核算，旅客不再享受其他折扣與優惠，亦不另行退還差價。
16. 為考量旅客自身之旅遊安全並顧及同團其它團員之旅遊權益，年滿 70 以上及行動不便者之貴賓，須有家人或友人同行始得接受報名，不便之處敬請諒。

### 【參團須知與相關提醒】

1. 以上行程僅供參考，正確之行程內容、班機時間、降落城市及住宿飯店，請以行前說明會資料為準。
2. 團體若為特殊拜會團、會議參展團、學生團體，不適用於本行程之報價，需另行報價。
3. 本行程恕不接受韓籍旅客及其家屬參團；當地參團須提供來回電子機票，恕不接受於韓國打工度假及工作者參團。
4. 特殊規定如下：參加本行程若逢以下條件限定，費用需另計：
  - A. 此行程報價限持中華民國護照散客參團適用，整組包團、參展團、會議團、學生團等特殊團體需另行估價，詳情請洽詢您的服務人員。旅客若提供或隱瞞不實資料經查明屬實，本公司有權拒收訂單，此為維護雙方誠信及旅遊品質，造成不便之處，敬請見諒。
  - B. 學生及外籍人士(不含韓國籍)，單持一本外國護照者，每人需加收 NTD6500 元。
  - C. 單筆訂單不足 24 歲及 65 歲以上報名人數不可超過半數，若超過半數則價格另議~請洽業務人



員。

D.此行程報價僅適用於正常之散客報名，如遇特殊團體則團費需另計~請洽業務人員。

5.韓國因響應環保減少廢氣、汽機車、大型車停車超過 3 分鐘即須熄火關閉引擎，否則將會記點罰款，故司機會等客人上車後再開引擎及空調，請見諒！

### 【出國旅遊~防疫注意事項】

- 1.旅客為自身旅遊安全，請盡量辦理旅遊防疫、海外醫療相關保險事宜，若無法或不投保也不影響參團出境旅遊之權益 (旅行業組團旅遊均須依規定投保旅行業責任保險)
- 2.若旅客因沒有投保旅遊防疫險及海外醫療險而染疫衍生相關醫療費用，須由旅客自付，旅行社係負協助義務，爰此建議旅客至國外旅遊，應隨時做好各項自我防疫工作，以避免染疫風險。
- 3.韓國已將 COVID-19 視同一般流感，所以在當地皆無檢查小黃卡或打幾劑疫苗的檢查，不用做 PCR 檢驗，也不限制戴口罩，若有不舒服可在飯店休息或由領隊協助前往就醫。
- 4.建議旅客自備快篩劑及常備藥品以備不時之需。
- 5.倘境外確診以當地就醫為原則，且自採檢日起 7 日內應暫緩搭機 (依中央流行疫情指揮中心最新規定滾動調整)，所需隔離治療費用依旅遊當地國家規定辦理，並由確診者自付費用。
- 6.返臺檢疫措施~旅客返台後須遵守中央流行疫情指揮中心屆時相關防疫措施。
- 7.若旅客境外確診，影響其返台，旅行社應依國外旅遊定型化契約第 30 條：旅客在旅遊中發生身體或財產上之事故時，旅行社應盡善良管理人之注意為必要之協助及處理，亦即應協助旅客安排相關食宿等。惟前項之事故，係因非可歸責於旅行社之事由所致者，其所生之費用，由旅客負擔。

### 【注意事項】

1. 若貴賓您是持【外國護照】進入韓國【首爾/清州/釜山/濟州】，外站有規定回程時機場櫃台會要求看台灣至該國的回程機票證明或外國人在台灣的居留證；請各位貴賓務必於出國前事前準備好，以防回程辦 CHECK 時所需。
2. 韓國出境時，持外國護照的貴賓 (如：美國護照)，航空公司會要求客人提出入境該國之回程機票 (就是從台灣回美國的機票)，不然就需於航空公司櫃台簽一些保證資料，有時怕會擔誤搭機時間，請參團的貴賓若有持外國護照的，需攜帶該護照之回程機票或者貴賓有台灣護照也同時帶出國即可。
3. 韓國 2012 年最新入境規定：來自韓國觀光公社公告：韓國法務部公告:自 2012 年 01 月 01 日起年滿 17 歲以上的外國旅客入境韓國時,需留下《雙手食指指紋及臉部照片資料》。
4. 敬請注意：近期韓國外站航空公司抓團體行李超重非常嚴格，會要求每位貴賓個別辦理 CHECK IN 掛行李，每位貴賓行李不可超過 20 公斤，若超重者，會要求現場補足超重費用 (超重費需由各位貴賓自行支付) 特此提醒貴賓。
5. 小費是全世界通行的社會習慣之一在國外旅行,除飛機上外,差不多都有付小費的習慣。旅行業為服務業,無底薪,所以小費一直是導遊和司機的主要收入之一,世界各國皆如此,韓國也不例外。飯店內行李托運、整理房間等小費約 1000 韓幣。房間吧台上零食及冰箱小瓶酒、飲料等取用請自行登記，再至櫃台結帳。但茶包則為免費。
6. 韓國團體會有隨團服務的照相小弟 (小妹)，以販售照片及服務為主，半工半讀，韓國公社公定價格為一張 5,000 韓幣，可視本身需求自由選購。(如不習慣拍照的旅客,請先告知攝影小弟!)
7. 素食者貼心小叮嚀：韓國是一個沒有素食的國家除了華僑開的中華料理餐廳外皆以香菇火鍋為主，敬告素食客人如前往韓國旅遊，請先自行準備素食罐頭 / 泡麵...等以備不時之需!
8. 韓國以人蔘雞、烤肉、火鍋著名，口味著重鹹、辣為特色。韓國氣候較乾冷，請多補充水份。在韓國，水是不能生飲，請自備水瓶或隨時備有 曠泉水，以補充身體水份。
9. 韓國的飯店在設施及服務各方面均達到國際水平,其種類繁多,價格隨所處地區、級別而各有不同。所有觀光飯店均按設施、規模、服務質量分為五個等級。

【特一級為金黃色無窮花五朵(相當於白金五星級)】

【特二級為綠色無窮花五朵(相當於五星級)】

一級為四朵、二級為三朵、三級為兩朵。

10. 韓國某些飯店及渡假村因響應環保，請自行攜帶毛巾、牙刷、牙膏、拖鞋、香皂、洗髮精、及個人習慣性藥品。在冬季旅遊韓國時，敬請應自備【保溫瓶】，以便隨時補充溫(熱)水，可加強身體的保暖度。
11. 韓國因響應環保減少廢氣，汽機車/大型車停車超過3分鐘即須熄火關閉引擎，否則將會記點罰款，所以一般是等客人上車後再開引擎及空調，請見諒!
12. 冬季韓國冰天雪地，小心路滑；請穿著防滑鞋，如球鞋或橡膠鞋；皮鞋及高跟鞋不適用。
13. 泡溫泉大浴室時不著衣物或泳衣，請先在池外清洗乾淨後再入池內，請注意泡溫泉每次最好以15分鐘為佳，並攜伴同行。
14. 韓國全國同屬一個時區，格林威治標準時間(G.M.T.)+9小時(比台灣快一小時)。韓國不實行夏令節約時制。
15. 韓國的電源是220伏特，插座為2孔圓形，(建議可自帶轉換插頭)。大部分地區使用220伏特電壓，還有一部分使用110伏特電壓，220伏特電壓的插座是圓的，110伏特插座是扁的。
16. 台灣手機帶到韓國，手機是3G以上機型即可使用。公共電話有藍、銀灰色、卡式電話三種。付費方式有投幣(10/50/100元)、IC卡。藍色和銀灰色為投幣式，可打市內、長途電話，基本市內費用為三分鐘50韓幣。(銀色電話可直撥國際電話回台灣，也可使用IC卡)卡式電話(銀行、電信局、郵局等地可購得電話卡)可打國內、國際電話。通過交換撥號，撥打對方付費電話，使用0799可打交換電話或對方付費電話。國際電話指南00794可得到國際電話使用說明。電話號碼說明(英語、日語)080-211-0114(免費)。

人在台灣，打電話到韓國：

撥號順序：台灣國際冠碼 + 韓國國碼 + 當地區域號碼 + 電話號碼。

撥號順序：002 + 82 + 當地區域號碼 + 電話號碼。

人在韓國，打電話回台灣：

撥號順序：當地國際冠碼 + 台灣國碼 + 區域號碼 + 電話號碼。

撥號順序：001 + 886 + 2 + 27170101。

人在韓國，打電話回台灣的行動電話：

撥號順序：當地國際冠碼 + 台灣國碼 + 行動電話0以後的號碼。

撥號順序：001 + 886 + 932778899 ....(0932....不撥0)。

## 17. 貨幣匯率

紙幣分別為10,000元、5,000元、1,000元。

硬幣分別為500元、100元、50元。<5元和1元硬幣現已不使用>。

匯率：貨幣兌換比率：美金US\$1：韓幣\$1050。(此為浮動匯率)

貨幣兌換比率：台幣NT\$1：韓幣\$32。(此為浮動匯率)

## 18. 韓國海關退稅說明：

1>可手提上飛機：退稅的物品，非化妝品類的可手提上飛機。例如衣服、鞋子、包包類，將物品手提進關(尚未過X光機安檢前，有退稅櫃台，將物品及退稅單給海關檢查蓋章，即可。然後到28號登機口退稅櫃台取錢。)

2>不可手提上飛機：如果物品化妝品類或不可手提的，請將退稅的東西整理成一個行李箱，團體掛行李時，告知導遊、領隊，此行李箱為退稅的，掛完行李條，帶客人連同行李箱到退稅櫃台蓋章，行李要從旁邊OVER SIZE行李的櫃台掛，進關之後再到28登機口取錢。

PS·退稅櫃台有2種，例如-outlet 在國際退稅櫃台，例如-東大門之類的就在in korea 櫃台。